

جمهورية العراق  
وزارة التعليم العالي و البحث العلمي  
جامعة كربلاء

كلية الزراعة  
دليل الكلية  
2021-2020





كلمة عميد كلية الزراعة  
الزراعة نطفة دائم ... مقولة لطالما  
استشهد بها رجال الاقتصاد ملفتين الى  
اهمية دعم القطاع الزراعي لما يقدمه  
من ضمان حقيقي في توفير قوت  
الشعوب و تعزيز اقتصاد الدول.  
مهمتنا الاساسية هي توفير كادر علمي  
متخصص في مختلف الجوانب  
الزراعية و تأهيلهم لأداء دور فاعل في  
رقي و تقدم البلد . اذ تضم كليتنا اربعة

اقسام و هي قسم وقاية النبات , و قسم البستنة و هندسة الحدائق , و قسم المحاصيل الحقلية , و قسم  
الانتاج الحيواني و قد تم تخريج عدد من الدفعات من هؤلاء الطلبة و الذين نأمل ان يكونوا بناء لمستقبل  
العراق و يحققوا المقولة الشهيرة الزراعة نطفة دائم .

دعوه الى ابنائنا الطلبة بالالتزام بالانضباط و التقيد بالتعليمات التي تصدرها وزارة التعليم العالي و البحث  
العلمي و التي تهدف الى الارتقاء بالطالب الجامعي .

و كذلك نأمل ان نرتقي بكليتنا و نجعلها من ضمن كليات الزراعة المرموقة بالبلد و هذا يتم اولا بفضل من  
الله سبحانه و تعالى ثم بفضل الكوادر التدريسية الذين لا يتوانوا عن اداء كافة واجباتهم العلمية و على  
اكمل وجه . و في الختام اتمنى لكليتنا و لكل الكادر التدريسي و الوظيفي و الطلبة بالتقدم و الازدهار و  
تحقيق ما هو افضل خدمة لبلدنا العزيز .

أ.د. ثامر كريم خضير الجنابي

عميد كلية الزراعة



### تأسيس الكلية

تأسست كلية الزراعة / جامعة كربلاء حسب الامر الوزاري المرقم 12/س/623 بتاريخ 2005/5/29, اذ تم استحداثها بقسمي البستنة وهندسة الحدائق حاليا وقسم وقاية النبات ثم تم استحداث قسمين اخرين هما

قسم الانتاج الحيواني وقسم المحاصيل الحقلية حسب الامر الجامعي ت م 4517/3 في 2011/7/10 . تم قبول ما يقارب السبعون طالب وطالبة في السنة الدراسية 2005-2006 قبولا مركزيا بالاضافة لبعض الطلبة المستضافين من الجامعات الاخرى , اما الان فيصل عدد طلبتها اجمالا الى 677 طالبا. ثم تم استحداث دراسة الماجستير في قسم وقاية النبات في عام 2012 – 2013 تخرجت تسعة طلبة (9) كدفعة اولى وعدد المقبولين حاليا هم عشرة ( 10 ) طلبة .

### رؤية الكلية

تتطلع كلية الزراعة في جامعة كربلاء الى :-

1. اعداد مهندسين زراعيين أكفاء .
2. الإرتقاء بنوعية التعليم الزراعي بالكلية ليحقق التميز والجودة .
3. تعزيز قدرة الطالب على التعلم الذاتي والبحث العلمي التطبيقى الهادف .
4. تكون الكلية مصدراً للكفاءات من الخرجين والباحثين القادرين على المنافسة إقليمياً وعالمياً ومساهمين في تحقيق التنمية المستدامة ومركزاً للإشعاع العلمى و التقنى بما يخدم القطاع الزراعى والتنمية البيئية .

### رسالة الكلية

إعداد متخصصين في مجالات العلوم الزراعية المختلفة قادرين على التعلم الذاتي ومؤهلين علمياً وعملياً للمنافسة في سوق العمل وفقا لمعايير الاكاديميه الخاصة بقطاع العلوم الزراعية ومتطلبات سوق العمل



واجراء الابحاث العلميه التطبيقية وكسب الخبرة لتقديم الاستشارة العلمية والفنية التي تسهم في تنمية وتحسين البيئة وخدمة المجتمع.

### اهداف الكلية

1. تخريج مهندسين زراعيين لديهم القدرات العلمية والمهارات التي تؤهلهم للمنافسة في سوق العمل والإسهام في تطوير القطاع الزراعي.
2. التطوير العلمي والفكري والشخصي المتكامل لعضو هيئة التدريس والباحث المبتكر والمبدع وفقا للمواصفات والنظم العالمية.
3. توظيف خطط البحث العلمي للإسهام في التنمية الشاملة للقطاع الزراعي وحل مشكلاته والارتقاء بالبيئة.
4. الاهتمام بتطوير المناهج الدراسية واستخدام الأساليب الحديثة في العملية التعليمية من خلال مواكبة التقدم والتطور العالمي في المعارف العلمية والتقنيات الزراعية.
5. السعي إلى دخول نظام الاعتمادية والجودة الشاملة لمختلف المخرجات التعليمية والبحثية والمهنية اعتماداً على المواصفات القياسية العالمية.

### مجلة كربلاء للعلوم الزراعية

نظرا لأهمية البحث العلمي الزراعي في تحسين الواقع الزراعي المحلي وانعكاسة على الواقع الانتاجي التطبيقي وفسح المجال لباحثينا في النشر العلمي أرتأت كلية الزراعة جامعة كربلاء على إصدار مجلة علمية فصلية محكمة تعنى بالعلوم الزراعية توفر فيها كل الشروط المطلوبة لاصدار المجالات العلمية البحثية حسب تعليمات وزارة التعليم العالي والبحث العلمي وقد تم اصدار اعداد منها منذ تأسيسها عام 2013 ولحد الان وهي من المجالات المعتمده لأغراض الترقيات العلمية بواقع مجلد واحد للسنة يحتوي على أربعة أعداد.

### ضوابط وشروط النشر في مجلة كربلاء للعلوم الزراعية

- 1- تقبل المجلة البحوث العلمية الزراعية الرصينة في مختلف الاختصاصات الزراعية على أن تكون البحوث ذات قيمة علمية ومبتكرة تعالج مشاكل القطاع الزراعي ويجب أن تكون البحوث غير منشوره سابقا في أي مجلة أخرى وعلى الباحث تأكيد ذلك بتعهد خطي.
- 2- تخضع البحوث المقدمة للنشر للتقويم العلمي من اختصاصيين من داخل البلد وخارجه وبعد ذلك يقوم الباحث بإجراء التصحيحات المطلوبة والمثبتة من قبل المقيمين في حالة صلاحية البحث للنشر.
- 3- تنشر البحوث باللغتين العربية والانكليزية , وعلى الباحث تقديم أربع نسخ من البحث كاملا على إن تكون إحدى النسخ تتضمن أسماء الباحثين والنسخ الأخرى بدون أسماء وان تكتب على وجه واحد (A4) ,



وباستخدام نظام Word 2010 وان تكون كتابة البحث كالأتي المستخلص و الجداول والاشكال قطعه واحده ( عمود واحد ) , اما بقية متن البحث على قطعتين ( عمودين ) .

4- يستعمل الخط Times New Roman للغتين العربية والانكليزية على ان يكون حجم الخط (12) لمتن البحث واسم الباحث وعنوانه (14) للعنوان البحث الرئيسية (خط غامق) ويترك فراغ واحد بين الأسطر و (2) فراغ بين الفقرات.

5- على الباحث أو الباحثين تقديم مستخلص البحث باللغة العربية والانكليزية على إن لا يتجاوز المستخلص 250 كلمة.

6- تكون فقرات البحث على النحو التالي :-

البحث باللغة العربية

عنوان البحث , اسم الباحث , عنوان الوظيفي للباحث , البريد الالكتروني للباحث الاول فقط المستخلص , الكلمات المفتاحية , ( Abstract , key words ) , المقدمة, المواد وطرائق العمل , النتائج والمناقشة , الشكر والتقدير إن وجد ويخضع ذلك إلى رأي الباحث , المصادر العربية ثم المصادر الانكليزية.

البحث باللغة الانكليزية

Abstract, Key words , كلمات مفتاحية , مستخلص عربي Introduction, Materials and Methods , Results and discussion , acknowledgement (belong to the author) and their Arabic & English References .

7- ترتب المصادر في قائمة المصادر حسب تسلسل الحروف الأبجدية بالنسبة للمصادر العربية والانكليزية وفي متن البحث يستخدم نظام الترقيم حسب تسلسل المصدر في قائمة المصادر.

8- تعرض النتائج على هيئة جدول او أشكال واضحة و معلومات وافية و يجب ان تكون غير مكرره .

9- يجب إن لا يتجاوز عدد الصفحات البحث المقدم إلى المجلة عن 15 صفحة .

10- يجب ان تكون ابعاد الكتابة داخل الصفحة 2 سم لكل جهة

البريد الالكتروني للمجلة :- Journal.agri@uokerbala.edu.iq

iraqcauk@gmail.com





### مكتبة الكلية

من اجل توفير كافة الكتب والمجلات العلمية في مختلف مجالات العلوم الزراعية والعلوم المتعلقة بها للطلبة في كافة المراحل الدراسية قامت ادارة الكلية بإنشاء مكتبة متكاملة داخل الكلية تضم ما يقارب 6267 كتاب في كافة الاختصاصات العلمية وكذلك تحتوي على 644 أطروحة دكتوراه وماجستير و1993 مجلة علمية و 500 قرص مدمج لكافة الاختصاصات الزراعية وقد أضيفت للمكتبة وحدة مجانية التعليم وظيفتها تجهيز كافة الطلبة بالكتب المنهجية ولمختلف المراحل الدراسية بالإضافة إلى قاعة يستخدمها الطلبة للمطالعة .

### النظام الدراسي المعتمد

النظام نصف سنوي (كورسات) هو المعتمد في تدريس المواد العلمية في كليتنا . حيث يؤدي الطالب فيه



امتحانات شهرية في كلا الجانبين

العملي والنظري . ويشكل هذا

السعي من الامتحانات نسبة 50%

من الدرجة اما الامتحان النهائي

فيشكل 50% الاخرى وبذلك

يكون الطالب قد حصل على

درجته النهائية من مجموع هذين

الدرجتين . لكل مادة عدد من

الوحدات يختلف عن المواد

الاخرى بحسب اهميتها وقربها من اختصاص القسم . أي أن هذه الوحدات والساعات ثابتة في كل كليات

الزراعة في العراق فالمادة التي يكون مجموع ساعاتها السنوي 30 ساعة يجب أن تكون حصتها ساعة واحدة

اسبوعيا والمادة التي يكون مجموع ساعاتها السنوي 60 ساعة يجب أن تكون حصتها ساعتين اسبوعيا . هذا

العدد من الساعات والوحدات يتم تحديده من قبل اللجنة القطاعية الزراعية. وهذه اللجنة رفيعة المستوى

تضم عمداء كليات الزراعة في العراق .



### الامتحانات اليومية القصيرة

وهذا النوع من الامتحان يكون خلال المحاضرة اليومية ولا تتجاوز مدته 10-15 دقيقة وتكون الأسئلة فيه من آخر ساعتين للمادة أو الساعة الحالية ( أي الامتحان بالمادة العلمية للمحاضرة نفسها بعد انتهائها ) وقد يكون هناك تبليغ مسبق عن اجراء الامتحان أو بدون تبليغ مسبق .

### الامتحانات الشهرية

وهي امتحانات لمدة ساعة واحدة تجري خلال كل فصل دراسي (الأول والثاني) ولا يصدر جدول للامتحانات شهرية ولكن حسب تحديد استاذ المادة ولا يتوقف الدوام الرسمي بل تستمر المحاضرات اليومية خلال فترة الامتحانات الشهرية .

### الامتحانات النهائية

في نهاية كل فصل يتم امتحان الطلبة بعد وضع جدول امتحاني لهم وتكون الامتحانات النهائية على مرحلتين :

- الامتحانات العملية : ويجري في المختبر او في الحقل وتعطى درجة من 16%.
- الامتحانات النظرية : وتجري بصورة تحريرية وتعطى درجة من 34% .

### القاعات الدراسية

تضم الكلية 11 قاعة دراسية اضافة الى القاعة الكبرى تكون جاهزة لأداء المحاضرات والندوات والمؤتمرات العلمية ومناقشات الدراسات العليا في الكلية .



## مختبرات مركزية

### مختبر الحاسبات

يستخدم المختبر لغرض الدروس العلمية عن استخدام الحاسوب والتطبيقات الحاسوبية المختلفة.

### مختبر الرسم الهندسي

يهتم هذا المختبر بدراسة التطبيقات الهندسية من الرسم الهندسي وتصميم الحدائق والمساحة وغيرها من الدروس الهندسية حيث يحتوي علي مجموعة من بوردات الرسم والمستلزمات الاخرى التي يحتاجها الطالب في هذا الموضوع



## ورشة المكننة الزراعية

تستخدم لغرض تعريف الطلبة على المعدات والآلات المختلفة وطرق العمل بها في العمليات الزراعية المختلفة

حقول العلمية تضم حقول محمية و حقول المحاصيل الحقلية و حقول الخضر و حقول الفاكهة و حدائق الكلية و حقول الانتاج الحيواني .





## الظلة النباتية



أنشأ قسم البستنة وهندسة الحدائق ظلة نباتية بمساحة 550 م<sup>2</sup> مغطاة بمشبكة الساران الاخضر الذي بدورة يقلل بمقدار النصف من شدة الاضاءة ( اشعة الشمس ) وهذا بدورة يساعد على أكثر نباتات الزينة والنباتات البستنية الاخرى التي لا تتحمل الظروف الجوية غير المناسبة لأكثرها مثل ارتفاع درجات الحرارة وشدة الاضاءة . ان الغاية الرئيسية من انشاء الظلة النباتية هي التعرف على كيفية العناية بالنباتات والتعرف

على مواعيد ومواسم الزراعة وطرق اكثار النباتات والعمليات البستنية المرافقة لها من تسميد وتنظيف وازالة الادغال ومكافحة الآفات والامراض التي تصيبها



## البيوت البلاستيكية

أنشأت كلية الزراعة بيوت بلاستيكية بطول (9×50 م) وقد تم التجهيز والنصب من قبل شركة دبانة اللبنانية بواقع 6 بيوت بلاستيكية حيث تستخدم هذه البيوت لأغراض تعليمية وبحثية ويتم زراعة مختلف محاصيل الخضر وبعض نباتات الزينة والطبية والعطرية





# الأقسام العلمية





## المقدمة والاطار العام

### نبذة عن قسم الانتاج الحيواني

أستحدث قسم الانتاج الحيواني في العام الدراسي 2011-2012 و يسعى القسم لتخريج كوادر علمية زراعية متخصصة في مجال الأنتاج الحيواني ليساهموا في خدمة القطاع الزراعي من خلال العمل في مجال تربية و رعاية و أنتاج الحيوانات الزراعية (أبقار و أغنام و ماعز و طيور داجنة و أسماك )

ضمن المشاريع المتخصصة وذلك بأعتماد الطرق العلمية الصحيحة في أسلوب التربية من أجل رفع المستوى الأنتاجي و الأقتصادي لهذا القطاع لتوفير مصدر غذائي صحي للمجتمع .

### برامج القسم

بكالوريوس علوم في الزراعة الانتاج الحيواني

### رسالة القسم

تنحصر-رسالة القسم بأعداد كوادر علمية ضمن معايير الاعتمادية في أستخدام التقنيات الحديثة في التعليم و التدريب و كذلك تطوير الكادر التدريسي- من خلال ترشيحهم بدورات تدريبية و لتكملة تحصيلهم العلمي داخل و خارج الوطن أنسجاماً مع التطور العلمي في الجامعات العالمية و الأقليمية من أجل نقل الخبرة العالمية للأستفادة منها في تعزيز قدرات الطلبة علمياً و بالتالي رفاة الجهات المستفيدة من مخرجات القسم بما يتوافق مع متطلبات سوق العمل.

### أهداف القسم

1. تأهيل مهندسين زراعيين في مجال الأنتاج الحيواني لهم القدرة في أستيعاب ما هو جديد في هذا التخصص و ذلك من خلال تطوير المناهج و أعداد أرضية مناسبة في مجال التطبيق العملي بما ينسجم مع التطور .
2. القسم مستعد في تقديم المشورة العلمية عن طريق المكتب الأستشاري في الكلية لكافة المعنيين في مجال تربية الحيوان و الطيور الداجنة .
3. إجراء البحوث العلمية التطبيقية في علوم الأنتاج الحيواني.
4. يسعى القسم في تطوير كادره التدريسي- من خلال مشاركتهم في المؤتمرات و الندوات و الحلقات الدراسية و الدورات التدريبية محلياً و دولياً .





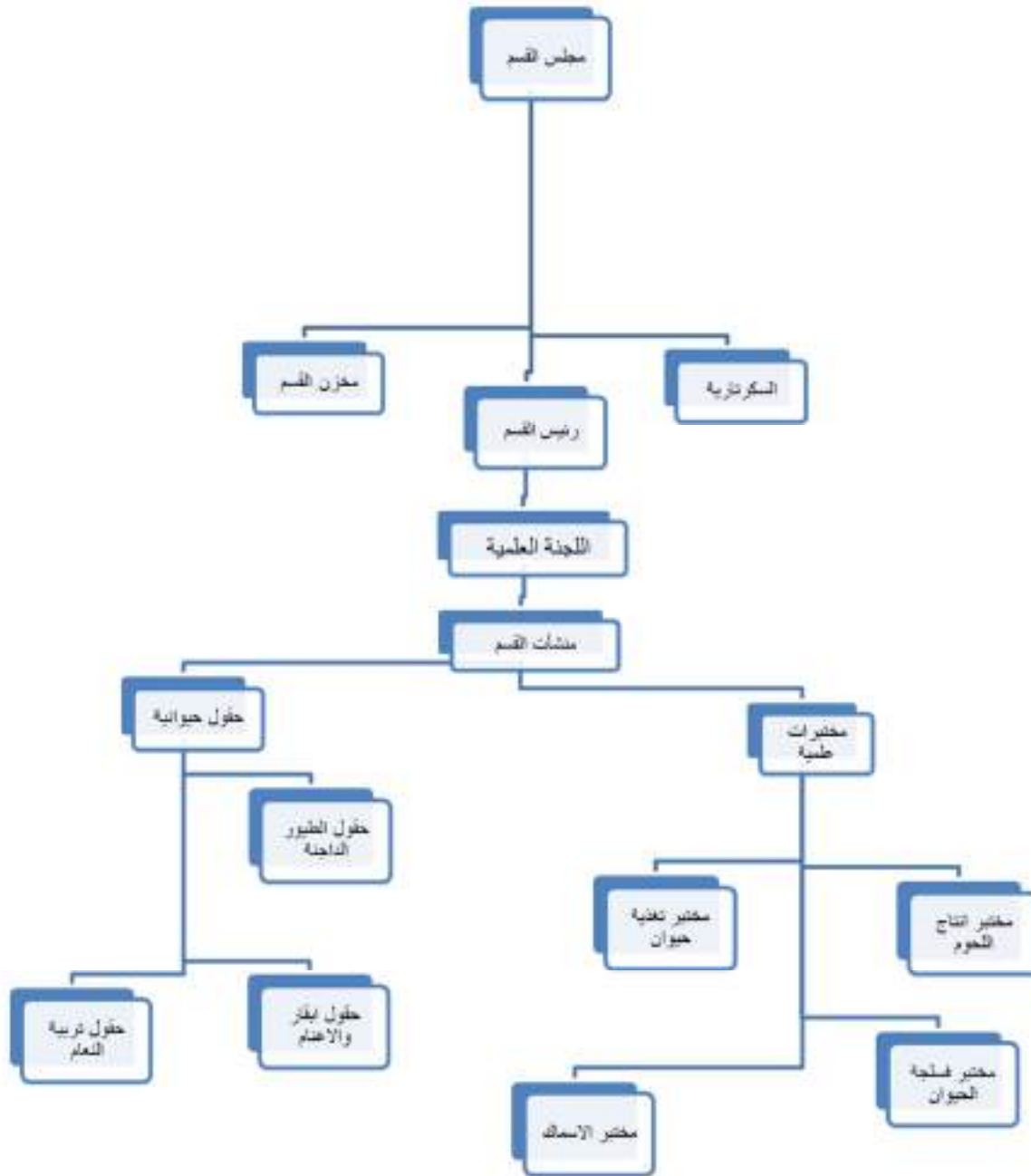
يضم القسم اربعة مراحل دراسية حيث تم قبول 33 طالباً في المرحلة الاولى للعام الدراسي 2015-2016 وفق خطة القبول المركزي للجامعات العراقية . وهناك 31 طالباً للمرحلة الثانية و31 طالباً للمرحلة الثالثة و56 طالباً للمرحلة الرابعة وبذلك يصبح المجموع الكلي لأعداد الطلبة في القسم 151 طالباً حيث ان الدراسة في القسم تعتمد المناهج الدراسية على اسس علمية وعالمية اعدت من قبل وزارة التعليم العالي والبحث العلمي .

أحتل القسم موقعا متقدماً من بين الأقسام العلمية الأخرى في الكلية وذلك لسعة المحاور التي يهتم بدراستها والتي تتمثل بدراسة الثروة الحيوانية المختلفة وقد أدخل القسم في برامجه التدريس مواداً تعتمد الطرق الحديثة في تربية وأنتاج الحيوانات الزراعية .

### الهيكلية

تضم هيكلية قسم الأنتاج الحيواني , والذي يتكون من الآتي:-

- 1-مجلس القسم
- 2-مقررية القسم والسكرتارية
- 3-المختبرات العلمية
- 4- الحقول الحيوانية إضافة الى مخازن العلف الحيواني .





أما عن طبيعة المهام التي يقوم بها منتسبو كل شعبة فهي بجانب التدريس والبحث العلمي إستثمار جهود الطلبة في الدروس العملية لأدامة وصيانة الحقول الحيوانية المخصصة للقسم سواء كانت حقول أو حيوانات أو علف , بذل المختصون في مجال تربية وتغذية الحيوان بالاستعانة بالكلية خلال الدروس العلمية ذات العلاقة جهوداً كبيرة في أنشاء وأدامة المساحات المخصصة للحقول التابعة للقسم سواء كانت تلك الواقعة ضمن بناية القسم أو الفضاءات المحيطة ببناية القسم . إن أختصاص القسم يحتم عليه الأعتناء بدرجة كبيرة بحقوله وحيواناته وذلك تمثل المجال التطبيقي للطلبة الدارسين لمادة الأنتاج الحيواني , لذلك عمد المختصون الى أتباع الطرق العلمية في تصميم وتنسيق الحقول والمختبرات .

### مجالات العمل للمتخرج

تتوزع نشاطات الانتاج الحيواني على حقول تربية الأبقار و الأغنام و الطيور الداجنة و حقول تربية الأسماك و أن هذه النشاطات أخذت حيزاً كبيراً اذا تنتشر في جميع المحافظات على مستوى شركات و أفراد و تعتبر مشاريع الثروة الحيوانية قياساً ببقية المشاريع الزراعية الأخرى من أفضلها من حيث العائدات الاقتصادية إذا مار وعيت شروط التربية العلمية السليمة و هناك نشاطات أخرى مكلمة لعمل مشاريع الثروة الحيوانية يمكن للمتخرج العمل فيها كصناعة الأعلاف و تجارة المواد العلفية الأولية و كذلك العمل في مجازر الحيوانات الكبيرة و الطيور الداجنة و معامل تصنيع البروتين الحيواني الذي يدخل في تغذية الحيوان و الطيور الداجنة .

### الملاك التدريسي

ت	الاسم	الشهادة	اللقب	الاختصاص الدقيق
1	ثامر كريم خضير الجنابي	دكتوراه	أستاذ	تربية وتحسين طيور داجنة
2	سلام مرزه سهيل الطائي	ماجستير	أستاذ	تربية وتحسين طيور داجنة
3	ستار جاسم حتروش	دكتوراه	أستاذ	
4	منال عبد الواحد صلبوخ	دكتوراه	أستاذ مساعد	علوم اغذية
5	زينب هادي عباس موسى العامري	دكتوراه	أستاذ مساعد	علوم اغذية
6	هيفاء عواد علي	دكتوراه	أستاذ مساعد	علوم اغذية
7	صلاح مهدي كاطع المعموري	دكتوراه	أستاذ مساعد	فسلجة طيور داجنة
8	قيس شاكر محمد الربيعي	ماجستير	أستاذ مساعد	فسلجة مجترات
9	سرى صافي عبيس علي الخفاجي	دكتوراه	أستاذ مساعد	فسلجة طيور داجنة
10	مهند فضل حسين	ماجستير	أستاذ مساعد	صحة حيوان
11	ربيع مزهر محمود	دكتوراه	مدرس	المجترات
12	صالح عبد الواحد	ماجستير	مدرس مساعد	احياء مجهرية
13	غفران حسن عليوي	ماجستير	مدرس مساعد	
14	احمد عبد الأمير	ماجستير	مدرس مساعد	صناعات غذائية



### المناهج الدراسية

يتلقى الطالب في قسم الانتاج الحيواني كثير من المواد الدراسية ذات الأختصاص في تربية و أنتاج الحيوانات الزراعية إضافة الى مواد دراسية مشتركة عامة مع بقية الأقسام العلمية الأخرى وكما موضح أدناه :-

#### المرحلة الاولى

الفصل الثاني				الفصل الاول			
وحدة دراسية	ساعة عملي	ساعة نظري	الموضوع	وحدة دراسية	ساعة عملي	ساعة نظري	الموضوع
3.5	3	2	كيمياء عضوية	3.5	3	2	كيمياء تحليلية
3.5	3	2	مبادئ احصاء	1.5	3	-	تطبيقات في الحاسوب 1
3.5	3	2	حيوان عام	3.5	3	2	مبادئ علم تربة
3.5	3	2	مبادئ محاصيل حقلية	2.5	3	2	مساحة مستوية
3.5	3	2	مبادئ طيور داجنة	3.5	3	2	مبادئ وقاية نبات
1	-	1	لغة انكليزية تخ صصية 2	3.5	3	2	مبادئ انتاج حيواني
1	-	1	حقوق انسان	1	-	1	لغة انكليزية تخصصية 1
3	-	3	رياضيات	-	-	-	-
22.5	15	15	المجموع	19	18	11	المجموع

#### المرحلة الثانية

الفصل الثاني				الفصل الاول			
وحدة دراسية	ساعة عملي	ساعة نظري	الموضوع	وحدة دراسية	ساعة عملي	ساعة نظري	الموضوع
2	-	2	مبادئ اقتصاد زراعي	3.5	3	2	كيمياء حيوية
3.5	3	2	مبادئ علم الالبان	3.5	3	2	مبادئ احياء مجهرية
3.5	3	2	صحة منتجات حيوانية	2	-	2	مبادئ ارشاد زراعي
3.5	3	2	وراثة	3.5	3	2	مبادئ اسماك
3.5	3	2	تربية وانتاج اسماك	3.5	3	2	مكنة انتاج حيواني
3.5	3	2	محاصيل علف ومراعي	3.5	3	2	مبادئ بستنة
1	-	1	حرية وديمقراطية	1.5	3	-	تطبيقات في الحاسوب 2
20.5	15	13	المجموع	21	18	12	المجموع



المرحلة الثالثة

الفصل الثاني				الفصل الاول			
وحدة دراسية	ساعة عملي	ساعة نظري	الموضوع	وحدة دراسية	ساعة عملي	ساعة نظري	الموضوع
3.5	3	2	فسلجة تناسل	3.5	3	2	تغذية حيوان
3.5	3	2	فسلجة طيور داجنة	3.5	3	2	تصميم وتحليل تجارب
3.5	3	2	تربية وتحسين حيوان	3.5	3	2	صحة حيوان
3.5	3	2	تكنولوجيا منتجات طيور داجنة	3.5	3	2	فسلجة الحيوان
3.5	3	2	امراض حيوان	2	-	2	سلوك حيواني
2.5	-	-	تفقيس وادارة مفاقس	3.5	3	2	ادارة طيور داجنة
1.5	3	-	تطبيقات في الحاسوب 3				
3.5	3	2	اعلاف وعلائق				
25	21	12	المجموع	20	15	12	المجموع

المرحلة الرابعة

الفصل الثاني				الفصل الاول			
وحدة دراسية	ساعة عملي	ساعة نظري	الموضوع	وحدة دراسية	ساعة عملي	ساعة نظري	الموضوع
3.5	3	2	امراض دواجن	3.5	3	2	تغذية طيور داجنة
3.5	3	2	علم اللحوم	3.5	3	2	تربية وتحسين طيور داجنة
3.5	3	2	انتاج ابقار الحليب	4.5	3	3	انتاج اغنام وماعز
2	-	2	انتاج جاموس	3.5	3	2	انتاج لحوم
3	3	2	تقانات احيائية	1.5	3	-	مشروع بحث تخرج
1.5	3	-	مشروع بحث تخرج	3.5	3	2	انتاج طيور داجنة
1	-	1	حلقات دراسية				
18	15	11	المجموع	23	18	12	المجموع





## المختبرات العلمية

فيما يلي نبذة مختصرة عن طبيعة المختبرات الموجودة في القسم :

### 1- مختبر الفسلجة

يعد مختبر الفسلجة من المختبرات الرئيسية في قسم الانتاج الحيواني لاحتوائه على أجهزة خاصة لفحص الحيوانات الحقلية, وأجهزة مختبرية لتدريب الطلاب عليها .



ومن الدروس التي تؤخذ في هذا المختبر هي

\* فسلجة الحيوان

\* فسلجة طيور داجنة

\* فسلجة تناسل

\* صحة منتجات حيوانية

\* مبادئ أحياء مجهرية

\* مبادئ علم الألبان



### 2- مختبر التغذية

وتكون فيه الأجهزة المخستبرية ذات الأهمية بالنسبة لطلاب الماجستير وطلاب الدراسات الأولية ومن

الدروس التي تؤخذ في هذا المختبر هي

\* مادة أعلاف وعلائق

\* تغذية حيوان

\* محاصيل علف ومراعي

\* مبادئ محاصيل العملي



### 3- مختبر الاسماك

وهو مختبر تعليمي لتدريب الطلبة على كيفية تربية الاسماك وتعريفهم بالاجهزة المستخدمة لفحص الماء



واجراء البحوث لطلبة الدراسات الاولية . يكون نظام هذا المختبر مغلق دوار (Recycling closed system) يتكون المختبر من خمسة خزانات بلاستيكية سعة (1000) لتر واحواض بلاستيكية سعة (20) لتر عددها 20 حوض لتربية اصبعيات الاسماك فيها يتم تدوير المياه داخل الاحواض بواسطة حنفيات بلاستيكية اما تصريف المياه يكون الى خزان حديدي خارجي سعة (3500) لتر فيه فلتر مصنع محليا (ميكانيكي + بيولوجي) يصرف الماء من

خلاله الى الحوض ثم ترفع هذه المياه بواسطة غطاس الى الخزانات الداخلية سعة (1000) لتر وهكذا يتم تدوير المياه .

### 4- مختبر إنتاج اللحوم

هو مختبر علمي انشأ حديثا لتعريف الطلبة على طرق وعمليات انتاج اللحوم وتصنيف اللحوم.

### الحقل الحيواني

5- يضم القسم ايضا حظائر لتربية الابقار والاغنام وقاعة لتربية الطيور الداجنة.

6- يضم القسم ايضا معمل لإنتاج العلف الحيواني. غرفة الشعير المستنبت لتغذية الحيوانات.







## قسم البستنة وهندسة الحدائق

نبذة تعريفية عن قسم البستنة وهندسة الحدائق ودورة في خدمة المجتمع

### برامج القسم

بكالوريوس علوم في الزراعة البستنة وهندسة الحدائق

ماجستير في البستنة وهندسة الحدائق

### رؤية القسم

يتطلع القسم الى اعداد مهندسين

زراعيين كفوئين في مجال العلوم البستنية وهندسة الحدائق من خلال الارتقاء بنوعية التدريس في القسم ورفع المستوى العلمي للطلبة وتأهيلهم في مجال المعارف العلمية والتقنية ليحقق القسم التميز والجودة وتنمية قدرة الطالب في مجال البحث العلمي التطبيقي الهادف .

### رسالة القسم

اعداد متخصصين في مجال العلوم البستنية وهندسة الحدائق وفقاً للمعايير الاكاديمية الخاصة بقطاع العلوم الزراعية واجراء البحوث العلمية ذات الطابع التطبيقي ولتقديم الاستشارات العلمية والفنية لخدمة المجتمع .

### أهداف القسم

1- اعداد مهندسين زراعيين كفوئين لرفد المجتمع بكوادر متخصصة في مجال العلوم البستنية (الفاكهة والخضر) وهندسة الحدائق على اسس علمية وعالمية صحيحة وفقاً لمناهج دراسية اعدت من قبل وزارة التعليم العالي والبحث العلمي.

2- الاهتمام بتطوير المناهج الدراسية واستخدام الاساليب الحديثة في العملية التعليمية من خلال مواكبة التقدم والتطور العلمي في مجال العلوم البستنية وهندسة الحدائق.

3- تاسيس مختبرات علمية للاغراض البحثية والتعليمية مثل مختبر الزراعة النسيجية ومختبر التقانات الاحيائية ومختبر ابحاث البيئة وغيرها اضافة الى المختبرات المتوفرة في القسم مثل مختبر الفسلجة النباتية ومختبر التربة ومختبر الاحياء المجهرية ومختبر الرسم الهندسي.



4- الانفتاح على المجتمع مثل اقامة الدورات التدريسية للمهندسين الزراعيين في القطاع الزراعي واقامة الندوات العلمية والقاء البحوث العلمية في المؤتمرات العلمية داخل الجامعة وخارجها .  
يضم القسم اربعة مراحل دراسية حيث تم قبول 22 طالباً في المرحلة الاولى للعام الدراسي 2015-2016 وفق خطة القبول المركزي للجامعات العراقية و 43 طالباً للمرحلة الثانية و55 طالباً للمرحلة الثالثة و62 طالباً للمرحلة الرابعة وبذلك يصبح المجموع الكلي لاعداد الطلبة في القسم 182 طالباً حيث ان الدراسة في القسم تعتمد المناهج الدراسية على اسس علمية وعالمية اعدت من قبل وزارة التعليم العالي والبحث العلمي





الملاك التدريسي

يضم القسم في الوقت الحاضر 22 تدريسي من حملة شهادة الدكتوراه والماجستير في مختلف الاختصاصات العلمية

ت	الاسم	الشهادة	اللقب	الاختصاص الدقيق
1	م.د كاظم محمد عبد الله	دكتوراه	مدرس	تغذية نبات
2	ا. علاء عباس علي	ماجستير	استاذ	انتاج فاكهة
3	ا.م.د خالد عبد مطر	دكتوراه	استاذ مساعد	انتاج خضر
4	ا.م.د صباح عبد فليح	دكتوراه	استاذ مساعد	نباتات طبية و عطرية
5	ا.م.د صبار راهي جاسم	دكتوراه	استاذ مساعد	مسح وتصنيف ترب
6	ا.م.د محمد هادي عبيد	دكتوراه	استاذ مساعد	انتاج خضر
7	ا.م.د سراب عبد الهادي محمد حسين	دكتوراه	استاذ مساعد	زراعة انسجة
8	ا.م.د حارث محمود عزيز	دكتوراه	استاذ مساعد	فسلجة نبات
9	ا.م.د. سوزان محمد خضير	دكتوراه	استاذ مساعد	علم النباتات ( تغذية )
10	ا.م. خضير ياسين خضير	ماجستير	استاذ مساعد	قانون دولي
11	م.د زينب نوري صالح	دكتوراه	مدرس	هندسة حدائق
12	م.ايفان عاد عبد	ماجستير	مدرس	انتاج خضر
13	م رزاق عويز عيدان	ماجستير	مدرس	نباتات زينة
14	م. هشام عزيز عمران	ماجستير	مدرس	انتاج خضر
15	م رباب عبد الهادي	ماجستير	مدرس	هندسة تقنيات مساحة
16	م زيد خليل كاظم	ماجستير	مدرس	زراعة انسجة
17	م صابرين محمد لطيف	ماجستير	مدرس	عناية و خزن
18	م.م. عليوي عبد الرضا	ماجستير	مدرس مساعد	اقتصاد زراعي
19	م.م. سوسن فاضل فواز	ماجستير	مدرس مساعد	مقاومة احيائية
20	م.م. شيماء صبار متعب	ماجستير	مدرس مساعد	انتاج فاكهة
21	م.م. عبير قاسم كاظم	ماجستير	مدرس مساعد	نباتات زينة
22	م.م. علا حمزة محمود	ماجستير	مدرس مساعد	انتاج خضر



المناهج الدراسية

المرحلة الاولى

عدد الساعات		الفصل الثاني			عدد الساعات		الفصل الاول		
عدد الوحدات	العملي	النظري	اسم المادة	ت	عدد الوحدات	العملي	النظري	اسم المادة	ت
3.5	3	2	مبادئ صناعات غذائية	1	3.5	3	2	مبادئ تربية	1
3.5	3	2	مبادئ انتاج حيواني	2	3.5	3	2	مبادئ محاصيل حقلية	2
3.5	3	2	نبات عام	3	3.5	3	2	كيمياء عضوية	3
3.5	3	2	مكائن واللات زراعية	4	2.5	3	1	مساحة مستوية	4
2.5	3	1	مبادئ احصاء	5	2	-----	2	رياضيات	5
2	----	2	مبادئ اقتصاد زراعي	6	2	-----	2	لغة انكليزية 1	6
1.5	3	----	رسم هندسي	7	1.5	3	-----	حاسوب 1	7
3.5	3	----	حاسوب 2	8	1	-----	1	حقوق انسان	8
21.5	21	11	المجموع		19.5	15	13	المجموع	

المرحلة الثانية

عدد الساعات		الفصل الثاني			عدد الساعات		الفصل الاول		
عدد الوحدات	العملي	النظري	اسم المادة	ت	عدد الوحدات	العملي	النظري	اسم المادة	ت
3.5	3	2	بيئة نبات	1	3.5	3	2	احياء مجهرية	1
3.5	3	2	كيمياء حيوية	2	3.5	3	2	مبادئ تصميم حدائق	2
3.5	3	2	زراعة عضوية	3	3.5	3	2	تشریح نبات	3
3.5	3	2	تغذية نبات	4	3.5	3	2	وراثة نبات	4
3.5	3	2	الادغال وطرق مكافحتها	5	3.5	3	2	فسلجة نبات	5
3.5	3	2	مشاتل واكثار	6	2.5	3	1	حشرات نباتات يستتية	6
2	-----	2	اللغة العربية	7	2		2	لغة انكليزية 2	7
1.5	3	-----	حاسوب 4	8	2	-----	2	مبادئ ارشاد زراعي	8
1	-----	1	حرية وديمقراطية	9	1.5	3	-----	حاسوب 3	9
25.5	21	15	المجموع		23.5	21	15	المجموع	



المرحلة الثالثة

الفصل الثاني				الفصل الاول					
عدد الساعات	العملي	النظري	اسم المادة	ت	عدد الساعات	العملي	النظري	اسم المادة	ت
3.5	3	1	نباتات زينة 2	1	3.5	3	2	ري وبزل	1
3.5	3	2	منظمات نمو	2	3.5	3	1	نباتات زينة 1	2
3.5	3	2	تربية نحل	3	3.5	3	2	تصميم وتحليل تجارب	3
3.5	3	2	خضر صيفية	4	3.5	3	2	امراض نباتات بستنية	4
3.5	3	2	اساسيات فاكهة نفضية 2	5	3.5	3	2	اساسيات فاكهة نفضية	5
3.5	3	2	تربية نباتات بستنية	6	3.5	3	2	نباتات طبية وعطرية	6
2	-----	2	لغة إنكليزية 3	7	3.5	3	2	خضر شتوية	7
23	18	13	المجموع		24.5	21	13	المجموع	

المرحلة الرابعة

الفصل الثاني				الفصل الاول					
عدد الساعات	العملي	النظري	اسم المادة	ت	عدد الساعات	العملي	النظري	اسم المادة	ت
3.5	3	2	انتاج الاعناب	1	3.5	3	2	زراعة انسجة نباتية	1
3.5	3	2	انتاج نخيل	2	3.5	3	2	فاكهة مستديمة	2
3.5	3	2	تقانات احبائية نباتية	3	3.5	3	2	زراعة محمية	3
3.5	3	2	اسمدة وخصوبة	4	3.5	3	2	فسلجة ثمار مابعد الحصاد	4
3.5	3	2	انتاج بذور نباتات بستنية	5	2.5	3	1	ادارة مزارع	5
2.5	3	1	اساسيات هندسة حدائق	6	1.5	3	-----	مشروع بحث	6
2	-----	2	لغة إنكليزية 4	7	1	-----	1	حلقات دراسية	7



1.5	3	-----	مشروع بحث	8					
23.5	21	13	المجموع		19	18	9	المجموع	



## المختبرات العلمية

تعتمد الدراسة في قسم البستنة وهندسة الحدائق على الجانبين النظري والعملي ( المختبري والميداني ) فعملت ادارة الكلية على توفير المختبرات العلمية المجهزة بمختلف الاجهزة الحديثة المختبرية والحقلية



ليتمكن الطالب من مشاهدة وممارسة ما يتلقاه من الدروس النظرية . ويمتلك القسم في الوقت الحاضر ثلاثة مختبرات مؤثثة بشكل كامل وهي :

### 1- مختبر زراعة الانسجة النباتية

يهتم بدراسة زراعة الانسجة واهميتها وطرق تحضير الاوساط الغذائية وعمليات زراعة الاجزاء النباتية و التقانات الاحيائية الاخرى .

### 2- مختبرالحاصلات البستانية

يهتم هذه المختبر بدراسة الحاصلات البستانية(فاكهة ،خضر) من خلال معرفة المواد الغذائية والفيتامينات الداخلة في تركيب القياس وطرق خزنها لاطول فترة ممكنة.



### 3- مختبر فسלجة نبات

يهتم بدراسة فسلجة النبات والدروس الخاصة بعلمليات فسلجة الثمار بعد الحصاد ودروس الفاكهة النفضية والمستديمه وتصنيفها وبعض العمليات الزراعية الاخرى

### 4-مختبر التربة

ويهتم بدراسة انواع التربة والري والبزل وطرق معرفة ملوحة التربة والعناصر الغذائية وحموضة التربة وقاعديتها وخصوبة التربة







## الحقول العلمية

يملك القسم مساحات تطبيقية ميدانية داخل مبنى الكلية اضافة الى بيوت بلاستيكية تستخدم لزراعة اصناف محلية ومستوردة من الخضروات . اضافة الى اشجار زينة وأعناب ومن منا شيء معتبرة . كل هذه تعتبر ميدان مشاهدة للطلبة لغرض تعزيز الجانب النظري الذي يتلقاه الطالب في محاضراته وأعطائه فرصة التطبيق الحقلية . كما ان القسم يهتم اهتماما كبيرا بالسفريات العلمية للمواقع الزراعية التي تحيط بالكلية لكونها تقع من منطقة زراعية تتمتع بالبساتين والمشاتل . اضافة الى زيارة ميدانية للدوائر ذات الصلة بالاختصاص .

لدى القسم نشاط دوري اخر يوازي دوره في الكلية وهو اقامة الدورات العلمية للراغبين من خارج الكلية في الاهتمامات التي يمارسها القسم . اضافة الى دوره الاستشاري للراغبين من الفائدة العلمية او اللذين تواجههم مشاكل بحثية بحاجة الى حل علمي .





### الظلة النباتية:

انشأت قسم البستنة وهندسة الحدائق ضلة نباتية بمساحة (550) متر مربع مغطاة بالساران الاخضر الذي يقلل بمقدار النصف من شدة الإضاءة (اشعة الشمس) والذي بدوره يساعد على اكثار نباتات الزينة والنباتات البستنية الاخرى التي لا تتحمل الظروف الجوية غير المناسبة لإكثارها مثل ارتفاع درجات الحرارة وشدة الإضاءة.



### البيوت البلاستيكية:

يحتوي قسم البستنة وهندسة الحدائق على ثلاثة بيوت بلاستيكية بطول (9\*50) والغرض من انشاءها زراعة الاصناف الخضروات التي لا تتحمل درجات الحرارة المنخفضة كما وتستعمل هذه البيوت لأغراض الابحاث العلمية ان تطلب الامر ذلك.







## قسم وقاية النبات

### نبذة مختصرة عن قسم وقاية النبات

قسم وقاية النبات هو احد اقسام كلية الزراعة تأسس ع بداية تأسيس الكلية عام 2005 بإمكانيات محدودة واستمر العمل فيه بجهود العمادة واساتذة القسم لتوفير الأجواء المناسبة للقسم من قاعات , مختبرات , حقول و منحل اضافة الى كافة المستلزمات الاخرى اللازمة التي يحتاجها الطلبة في تدريس موادهم المنهجية لكلا المرحلتين الاولى والعليا.

### برامج القسم

بكالوريوس علوم في الزراعة وقاية النبات

ماجستير في وقاية النبات

### اهداف القسم

يهدف قسم وقاية النبات الى توفير تعليم متميز لطلبة المرحلة الجامعية الأولية والعليا حيث يتلقون الطلبة فيه مختلف العلوم النظرية والتطبيقية لإعداد مهندسين زراعيين لهم القدرة على مواكبة التطور في مجال وقاية النبات والبحث العلمي وبالمستوى المطلوب من حيث الخبرة والكفاءة العلمية .

كما يهدف القسم الى التطوير المستمر للبرامج الدراسية وتطوير خبرات العاملين في الإنتاج الزراعي والبحث العلمي وخدمة المجتمع وحماية البيئة ومكوناتها.

1. دعم الروابط الثقافية والعلمية من خلال التعاون مع الدوائر الزراعية ذات العلاقة , وغرس روح المنافسة والتعاون وتقديم الخبرات و الاستشارات والتدريب للعاملين في المجال الزراعي وطرح الحلول المناسبة للمشاكل المتعلقة بالآفات الزراعية .

2. اجراء البحوث والدراسات العلمية التي تسهم في حل المشاكل الناجمة من الآفات الزراعية والتركيز على الحشرات النافعة ( نحل العسل , الطفيليات , المفترسات الحشرية ) وحسب الإمكانيات المتوفرة .

3. تأسيس نواة لمتحف الحشرات و الأمراض النباتية و الأدغال للاستفادة منها في الدروس العلمية ضمن المنهاج الدراسي لتحقيق الفائدة القصوى للطلبة والمجتمع وتمكنهم من التعرف على مختلف الآفات في الحقول الزراعية.

4. تهيئة مختبرات متخصصة في دراسة وتربية واكثار بعض عوامل المقاومة الإحيائية التي تعتبر هي الوسيلة البديلة عن استعمال المبيدات الكيميائية لتجنب تأثيراتها السلبية على البيئة وصحة الإنسان والحيوان .





5. عمل النشرات التوعوية لتثقيف المزارعين بالآفات الزراعية المحتملة والطرق الصحيحة والواجب اتباعها للوقاية منها كما ترشد المجتمع للمخاطر والمضار الصحية لما تسببه المبيدات الكيميائية من قتل الأعداء الحيوية الطبيعية وتطور مقاومة الآفات لها وغيرها من المشاكل .
6. تزويد مكتبة القسم بمصادر وكتب معتمدة في جامعات عالمية رصينة ومجلات علمية متخصصة في مجال القسم واهتماماته اضافة الى رسائل واطاريح طلبة الدراسات العليا. وقد زودت المكتبة بكتيبات ونشرات وبوسترات علمية تعزز المستوى العلمي لوافديها من الاساتذة والطلبة .

### المنهاج العلمي والملاك التدريسي

يتألف المنهاج الدراسي من جزأين هما الجزء النظري والجزء العملي ( حقلي و مختبري ) وقد عمل القسم وبدعم مستمر من عمادة الكلية على توفير ما تحتاجه القاعات الدراسية و المختبرات العلمية من الأجهزة الضرورية و الأدوات اللازمة لتغطية الدروس العملية والتجارب المختبرية التعليمية والبحثية ويمتلك القسم حالياً مختبر خاص بطلبة الدراسات العليا ومختبرات للدراسة الاولية هي : مختبر امراض النبات , مختبر الحشرات , مختبر الحلم , مختبر المقاومة الحيوية , و متاحف للآفات الحشرية , افات النحل و امراض النبات و الأدغال . اضافة الى المختبرات العامة مثل مختبر الكيمياء العامة , مختبر الحاسبات . كما ان الحقل الميداني التابع للقسم مزود بمنحل والبيوت البلاستيكية .وهناك زيارات ميدانية للحقول والبساتين ضمن محافظة كربلاء المقدسة لتعزيز الجانب التطبيقي للطلبة .



### الملاك التدريسي

يتألف الكادر التدريسي في القسم من اختصاصات مختلفة ومن حملة شهادة الدكتوراه والماجستير بالإضافة الى المعيدين. هؤلاء التدريسيين هم سبعة 11 من حملة شهادة الدكتوراه و 13 تدريسي من حملة شهادة الماجستير بينهم قيد الدراسة خارج العراق وداخل العراق داخل العراق .

ت	الاسم الثلاثي	المرتبة العلمية	التحصيل الدراسي	الاختصاص العام	الاختصاص الدقيق
1	رجاء غازي عبد المحسن الجنابي	أستاذ	دكتوراه	أمراض نبات	أمراض نبات
2	زينب عليوي محمد التميمي	أستاذ مساعد	دكتوراه	علوم غابات	علوم اخشاب
3	إبراهيم لفته كاظم الراجحي	أستاذ مساعد	ماجستير	كيمياء	كيمياء حيوية
4	عقيل نزال بربر الكعبي	أستاذ مساعد	دكتوراه	أمراض نبات	أمراض نبات فايروسية
5	ياسر ناصر حسين الحميري	أستاذ مساعد	دكتوراه	أمراض نبات	أمراض نبات فطرية
6	عدنان عبد الجليل لهوف	أستاذ مساعد	دكتوراه	أمراض نبات	أمراض نبات فايروسية
7	طه موسى محمد السويدي	أستاذ مساعد	ماجستير	حشرات	حلم نباتي
8	علي عبد الحسين كريم الربيعي	أستاذ مساعد	دكتوراه	حشرات	تصنيف حشرات
9	علا هادي جعفر الهنداوي	أستاذ مساعد	ماجستير	امراض نبات	مقاومة حيوية
10	إستبرق محمد عبد الرضا الكنعاني	مدرس	دكتوراه	أمراض نبات	أمراض نبات فطرية
11	حيدر عبد الحسن علي الضرب	مدرس	دكتوراه	أمراض نبات	مستخلصات نباتية
12	محسن عبد علي محسن الموسوي	مدرس	دكتوراه	امراض نبات	أمراض نبات فطرية
13	انور ضياء مهدي	مدرس	دكتوراه	هندسة ميكانيكية	
14	احمد عباس عبدالله	مدرس	دكتوراه	امراض نبات	
15	سيناء مسلم عبد الزرفي	مدرس	ماجستير	حشرات	حشرات مخازن
16	حسين علي باقر كريم الربيعي	مدرس	ماجستير	حشرات	حشرات اقتصادية
17	زينب عبد الأمير حسين الاسدي	مدرس	ماجستير	كيمياء	كيمياء فيزيائية
18	اشواق حسام ابراهيم السامرائي	مدرس	ماجستير	حشرات	حشرات مخازن
19	منار أحمد عباس المسعودي	مدرس	ماجستير	حشرات	حشرات عامة
20	ثامر سلمان		ماجستير	حشرات	
21	رعد كريم مجبل	مدرس مساعد	ماجستير	حشرات	مقاومة حيوية
22	نور كاظم	مدرس مساعد	ماجستير	امراض نبات	
23	علي عبد الرضا	مدرس مساعد	ماجستير	حشرات	
24	وارف محمد حنون	مدرس مساعد	ماجستير	امراض نبات	





المنهاج الدراسي

المرحلة الاولى

الفصل الثاني (الربيعي)				الفصل الاول (الخريفي)				
وحدة دراسية	ساعة عملي	ساعة نظري	اسم المادة	وحدة دراسية	ساعة عملي	ساعة نظري	اسم المادة	ت
3.5	3	2	كيمياء عضوية	3.5	3	2	مبادئ تربة	1
3.5	3	2	نبات عام	2	-	2	مبادئ اقتصاد زراعي	2
3.5	3	2	مبادئ حشرات 2	3.5	3	2	مبادئ حشرات 1	3
3.5	3	2	حيوان عام	3	-	3	رياضيات	4
1	-	1	لغة انكليزية 2	1	-	1	لغة انكليزية 1	5
1.5	3	-	تطبيقات في الحاسوب 1	1	-	1	حقوق انسان	6
3.5	3	2	مبادئ بستنة					7
20	18	11	المجموع	14	6	11	المجموع	

المرحلة الثانية

الفصل الثاني (الربيعي)				الفصل الاول (الخريفي)				
وحدة دراسية	ساعة عملي	ساعة نظري	اسم المادة	وحدة دراسية	ساعة عملي	ساعة نظري	اسم المادة	ت
3.5	3	2	حشرات طبية وبيطرية	3.5	3	2	مبادئ احياء مجهرية	1
3.5	3	2	تركيب وتصنيف حشرات	3.5	3	2	تصنيف نبات	2
3.5	3	2	مبادئ محاصيل حقلية	3.5	3	2	مكانن ومعدات مكافحة	3
3.5	3	2	تغذية نبات	2	-	2	أرشاد زراعي	4
1	-	1	حرية وديمقراطية	3.5	3	2	فسلجة نبات	5
1.5	3	-	تطبيقات في الحاسوب 2	3.5	3	2	انتاج حيواني	6
3.5	3	2	كيمياء تحليلية	3.5	3	2	مبادئ احصاء	7
2	-	2	لغة عربية					8
22	18	13	المجموع	23	18	14	المجموع	



المرحلة الثالثة

الفصل الثاني (الربيعي)				الفصل الاول (الخريفي)				
وحدة دراسية	ساعة عملي	ساعة نظري	اسم المادة	وحدة دراسية	ساعة عملي	ساعة نظري	اسم المادة	ت
3	3	2	تربية نبات	3	3	2	كيمياء حيوية	1
3	3	2	تربية نحل	3	3	2	وراثة	2
3	3	2	ادغال وطرق مكافحتها	3	3	2	فسلجة حشرات	3
3	3	2	امراض نبات	3	3	2	ديدان ثعبانية	4
3	3	2	فطريات 2	3	3	2	فطريات 1	5
3	3	2	تصميم وتحليل تجارب	3	3	2	علم البيئة	6
3	3	2	تقانات احيائية زراعية	1	3	-	تطبيقات في الحاسوب 3	7
21	21	14	المجموع	19	21	12	المجموع	

المرحلة الثالثة

الفصل الثاني (الربيعي)				الفصل الاول (الخريفي)				
وحدة دراسية	ساعة عملي	ساعة نظري	اسم المادة	وحدة دراسية	ساعة عملي	ساعة نظري	اسم المادة	ت
3	3	2	أمراض فاكهة	3	3	2	امراض محاصيل حقلية	1
2	-	2	الادارة المتكاملة لللافات	3	3	2	مبيدات	2
3	3	2	حشرات محاصيل حقلية	3	3	2	بيئة حشرات	3
3	3	2	فايروسات نبات	3	3	2	آفات مخازن	4
3	3	2	حلم زراعي	3	3	2	مقاومة حيوية	5
3	3	2	حشرات بساتين	3	3	2	امراض خضر وزراعة محمية	6
1	3	--	مشروع بحث	1	-	1	حلقات دراسية	7
				1	3	-	مشروع بحث	8
18	18	12	المجموع	20	21	13	المجموع	



تخرجت الدفعة الاولى من طلبة قسم وقاية النبات للحصول على شهادة البكالوريوس في العلوم الزراعية عام 2008-2009 وكان عددهم 33 مهندس زراعي. حصل بعضهم على التعيين في الكلية بصفة معيد والبعض الأخر في دوائر الدولة الاخرى ذات العلاقة لممارسة اختصاصهم وللنهوض بالواقع الزراعي في محافظة كربلاء المقدسة.

### نشاطات قسم وقاية النبات

1. تطوير منحل الكلية لإنتاج وبيع العسل وكذلك بيع خلايا النحل الفائضة عن حاجة الكلية .
2. تقديم الاستشارات العلمية لباقي الاقسام العلمية في كليتنا لاسيما عن برامج مقاومة الافات التي من الممكن ان تسبب اضرار اقتصادية على المحاصيل الاستراتيجية
3. انتاج وبيع محاصيل الخضر كالطماطة والباذنجان والخيار والباميا والمنتجة في البيوت البلاستيكية التابعة الى قسمنا.
4. الاشتراك في المعرض السنوي للجامعة ومعرض المحافظة بعرض بعض الاجهزة والادوات المخبرية ونماذج للأمراض واصابات نباتية مختلفة واجزاء من خلية النحل لغرض التدريب والتعليم .
5. المساهمة في تجهيز بعض مختبرات الكليات التي تشترك في الاداء العلمي مع تخصص القسم مثل (كلية التربية وكلية العلوم) في جامعتنا بنماذج وشرائح تعليمية متنوعة يتم تحضيرها في مختبرات قسمنا ومشخصة من قبل اساتذة القسم .
6. لقاءات مستمرة مع جميع الطلبة ولكافة المراحل للاطلاع على اهم المعوقات التي يواجهونها (تقع هذه ضمن فقرة الاشراف التربوي) حيث تناقش في مجلس القسم لإيجاد الحلول المناسبة ومن ثم تعرض على مجلس الكلية .
7. جمع العينات من الحقل وعمل شرائح جديدة مؤقتة ودائمية لفحص مختلف المسببات المرضية الموجودة في البيئة الزراعية العراقية لتغطية كافة مستلزمات الدرس العملي مما يضمن تغطية لهذه الامراض المنتشرة في البلد.
8. تهيئة كافة المستلزمات المطلوبة لإجراء التجارب العملية الخاصة بطلاب المرحلة الرابعة وذلك بأشراف الاساتذة الاختصاص في مجالي امراض النبات والحشرات وتهيئة الظروف الممكنة للبحث العلمي.



## المختبرات العلمية

### مختبر الامراض :-

يهتم بدراسة الامراض التي تصيب مختلف النباتات.



### مختبر الحشرات:

يهتم بدراسة الحشرات الضارة والنافعة للنبات .



### مختبر الحلم :

يهتم بدراسة حشرة الحلم والقراد وبعض انواع

المبيدات

### مختبر الفايروسات :

يهتم بدراسة وعزل نماذج مجففة لنباتات مصابة بالامراض الفايروسية .

### مختبر الدراسات العليا :

يهتم بدراسة التجارب الخاصة بطلبة الدراسات

العليا .



### مختبر المقاومة الحيوية :

يهتم بدراسة انواع الطفيليات الخارجية والداخلية

التطفل على الافات وطرق تصنيفها حسب الاجناس والعوائل .

### مختبر الكيمياء :

يهتم بدراسة الكيمياء التحليلية والعضوية والحياتية وكيمياء النبات .





### مختبر الحشرات للدراسات العليا

لتنفيذ تجارب الدراسات العليا في تخصص الحشرات والمقاومة الحيوية لها.

### البيوت البلاستيكية

أنشأت كلية الزراعة بيوت بلاستيكية بطول (9×50م) وقد تم التجهيز والنصب من قبل شركة دبانة اللبنانية بواقع 6 بيوت بلاستيكية حيث تستخدم هذه البيوت لأغراض تعليمية وبحثية ويتم زراعة مختلف محاصيل الخضر وبعض نباتات الزينة والطبية والعطرية.







## منحل الكلية

أنشأ قسم وقاية النبات في عام 2008 منحل بواقق ثمانية طوائف نحل وان الاهداف العلمية التي اقيم من أجلها المنحل هي :

- 1-أجراء البحوث العلمية من قبل الكادر التدريسي .
  - 2- تغطية حاجة طلبة الدراسات الاولية في الدروس العلمية لمادة تربية النحل .
  - 3- أقامة الدورات التدريبية لتدريب مربي طوائف النحل في المحافظة .
- بالاضافة الى ذلك فان المنحل في طور التوسع من خلال انتاج طوائف جديدة .









## قسم المحاصيل الحقلية

### نبذة تعريفية عن قسم

قسم المحاصيل الحقلية وهو المكون الأساسي في الإنتاج الزراعي سواء كان في العراق بوجه الخصوص او في جميع دول العالم على وجه العموم . ونظراً لأهمية المحاصيل الحقلية في غذاء الإنسان وكسائه ولأهميته في



الصناعات المختلفة جاءت فكرة تأسيس قسم المحاصيل الحقلية في عام (2011- 2012 م ) ليلتحق بالأقسام العلمية الأخرى في كليتنا من اجل تأهيل كوادر مسلحة بأحدث الخبرات والتقنيات الزراعية والعمل على رفد البلد بالاختصاصات الزراعية وفي مقدمتها تأهيل مختصين في علوم

المحاصيل الحقلية . تتوزع النشاطات العلمية في القسم بين القاعات الدراسية والمختبرات وحقول زراعة المحاصيل فضلا عن النشاط البحثي لمنتسبي القسم، وينصب الاهتمام العلمي لخريجي قسم المحاصيل الحقلية بمحاور أساسية هي أنتاج المحاصيل الحقلية والتحسين الوراثي لتلك المحاصيل وتحسين الإنتاج كماً ونوعاً ودراسة حياة الأدغال وطرق مكافحتها ودراسة أهم العوامل البيئية والفسولوجية التي تؤثر على إنتاجية المحاصيل صفات الجودة . إضافة إلى الاستخدام الأمثل في تصميم التجارب البحثية من خلال أتباع الأساليب الإحصائية وتصميم التجارب المناسبة. وقد تم برمجة المنهاج الدراسي بدقة عالية في القسم بشقيه النظري والعملية لتغطية المفاهيم الأكاديمية والتطبيقية لأنواع المعرفة في هذا الاختصاص.

### برامج القسم

بكالوريوس علوم في الزراعة محاصيل حقلية  
ماجستير في المحاصيل الحقلية .

### مجلس القسم :-

هو أعلى سلطة في القسم يتألف من عدد من التدريسيين في القسم يتم انتخابهم أو تسميتهم من قبل رئيس القسم ويترأس مجلس القسم رئيس القسم . ويشرف مجلس القسم على كافة نشاطات القسم العلمية والادارية والاجتماعية .



### اللجنة العملية :-

هي من أهم اللجان في القسم وتتألف هذه اللجنة من عدد من الأساتذة يتم اختيارهم من قبل رئيس القسم أو من اللجان المتخصصة على أن يكونوا من أعلى الدرجات العلمية في القسم ويناط بهذه اللجنة مهام مناقشة الخطط البحثية لأعضاء الهيئة التدريسية ومتابعة الخطط البحثية ومدى تطبيقها يترأس اللجنة العلمية رئيس القسم.



صورة لأحد اجتماعات مجلس القسم

### أهداف قسم المحاصيل

إجراء البحوث على المحاصيل الحقلية في المجالات التالية :-

1. تربية وتحسين المحاصيل الحقلية. من خلال دراسة إنتاج أصناف جديدة تتحمل ظروف الاجهادات البيئية مثل الجفاف والملوحة والحرارة . تعميق استخدام طرق الهندسة الوراثية في تطوير وتحسين المحاصيل الزراعية .
2. فسيولوجيا وإنتاج المحاصيل الحقلية. من خلال دراسة أهم العوامل البيئية والفسيولوجية التي تؤثر على إنتاجية المحاصيل وصفات الجودة .
3. تكنولوجيا وفسيولوجيا البذور . يتم في هذا المجال استخدام التكنولوجيا الحديثة في إنتاج المحاصيل الحقلية الرئيسية (محاصيل الحبوب والبقول والألياف والزيت والسكر والعلف) والمحاصيل غير التقليدية وأيضا المحاصيل الصناعية والطبية .وتوظيف المعارف والتقنيات والأساليب الحديثة في زراعة المحاصيل الحقلية .
4. إدارة الأدغال وطرائق مكافحتها . يهتم التخصص بدراسة حياة نباتات الأدغال والتعرف عليها وفهم العوامل البيئية المؤثرة في ديناميكية نموها وتكاثرها تحت الظروف البيئية في العراق واعتماد الطرق المثالية في مكافحتها والعمل على خفض التلوث الناتج عن مبيدات الأدغال في النظام البيئي .



5. أنتاج محاصيل العلف. يهتم هذا التخصص في إنتاج وتحسين محاصيل العلف مثل الجت والبرسيم وغيرها من المحاصيل العلفية الأخرى.

يضم القسم اربعة مراحل دراسية حيث تم قبول 25 طالباً في المرحلة الاولى للعام الدراسي 2015-2016 وفق خطة القبول المركزي للجامعات العراقية و 33 طالباً للمرحلة الثانية و44 طالباً للمرحلة الثالثة و49 طالباً للمرحلة الرابعة وبذلك يصبح المجموع الكلي لاعداد الطلبة في القسم 151 طالباً حيث ان الدراسة في القسم تعتمد المناهج الدراسية على اسس علمية وعالمية اعدت من قبل وزارة التعليم العالي والبحث العلمي .

### رؤية قسم المحاصيل الحقلية

1. تقديم مادة علمية على أحدث مستوى معرفي للطلاب .
2. القيام بالتطوير المستمر للمناهج وطرق التدريس .
3. المشاركة الفعالة مع الأقسام العلمية الأخرى المرتبطة بالقسم .
4. التعاون مع الجهات المستفيدة خارج الجامعة .

### مجالات العمل للمتخرج :-

- قسم المحاصيل الحقلية يعمل على اعداد خريجين يكونون قادرين على العمل في مجالات متعددة ومنها :-
1. قدرته على اقبال المعلومات المكتسبة والخاصة بعلوم المحاصيل الحقلية الى الجهات المستفيدة وربطها بالعلوم الاخرى من اجل حل المشاكل المتعلقة بالمحاصيل الحقلية.
  2. اعداد كوادر مؤهلة للعمل في مجال انتاج وتحسين المحاصيل باختصاصاتها المختلفة وفي جميع القطاعات العامة والخاصة والمختلطة .
  3. من اهم الدوائر والمراكز البحثية التي تستقطب خريجي قسم المحاصيل الحقلية هي :  
أ- وزارة الزراعة .  
ب- دائرة فحص وتصديق البذور حيث يقوم الخريج باجراء كافة الفحوصات المخبرية كفحص نسبة الانبات المخبري وفحص التوصيل الكهربائي وفحص البارد وفحص النقاوة وفحوصات الحالة الصحية .  
ت- دائرة البحوث الزراعية : محطات الابحاث للمحاصيل الحقلية كمحطة ابحاث الرز في المشخاب ومحطة ابحاث قصب السكر .  
ث- الشركة العامة للمحاصيل الصناعية : شركة مابين النهرين لانتاج البذور حيث يقوم الخريج بالعمل في كافة معامل الذرة الصفراء ومراكز استلام وانتاج البذور التابع للجامعة .  
ج- وزارة التجارة : حيث يقوم الخريج بالعمل في جميع مراكز استلام البذور كالسايلاوات .

### اللجان في القسم:

1. اللجنة الامتحانية
2. اللجنة الارشادية
3. اللجنة العلمية



الملاك التدريسي

ت	الاسم الثلاثي	الشهادة	اللقب العلمي	الاختصاص العام	الاختصاص الدقيق
1	محمد أحمد إبريهي	دكتوراه	أستاذ	محاصيل حقلية	تربية وتحسين نبات
2	حميد عبد خشان	دكتوراه	أستاذ	محاصيل حقلية	مكافحة ادغال
3	عباس علي حسين	دكتوراه	أستاذ	علوم التربة والمياه	خصوبة التربة وتغذية النبات
4	رزاق لفته اعطية	دكتوراه	أستاذ	محاصيل حقلية	فسلجة وإنتاج محاصيل
5	عيسى طالب خلف	دكتوراه	أستاذ مساعد	محاصيل حقلية	بيئة و فسلجة محاصيل
6	سوزان محمد خضير	دكتوراه	أستاذ مساعد	علوم حياة	نبات
7	شذى عبد الله محمد رضا	ماجستير	أستاذ مساعد	علوم أغذية	كيمياء حبوب
8	احمد جبار عباس	دكتوراه	مدرس	هندسة كهرباء	الالكترونيات القدرة
9	محمود ناصر	دكتوراه	مدرس	علوم التربة والمياه	خصوبة التربة والتسميد
10	علي ناظم فرهود	دكتوراه	مدرس	محاصيل حقلية	انتاج بذور
11	نور احمد نوري	ماجستير	مدرس مساعد	علم الارض	صور و متحجرات
12	زينب لطيف حميد	ماجستير	مدرس مساعد	علوم الحياة	نبات
13	ميثم عباس جواد	ماجستير	مدرس مساعد	محاصيل حقلية	تقنيات بذور
14	ناظم عبد الرزاق مرزة	ماجستير	مدرس مساعد		
15	اطلال حاكم هادي	ماجستير	مدرس مساعد		
16	هند عدنان	ماجستير	مدرس مساعد		



المنهاج الدراسي

المرحلة الاولى

الفصل الثاني				الفصل الاول			
وحدة دراسية	ساعة عملي	ساعة نظري	الموضوع	وحدة دراسية	ساعة عملي	ساعة نظري	الموضوع
1.5	3	-	حاسوب 1	1	-	1	حقوق الانسان
2	-	2	لغة انكليزية 2	3	-	3	الرياضيات
3.5	3	2	كيمياء حيوية	2.5	3	1	المساحة
3.5	3	2	اساسيات انتاج حيواني	2	-	2	ارشاد زراعي
3.5	3	2	اساسيات علم التربة	3.5	3	2	الكيمياء العضوية
3.5	3	2	اساسيات محاصيل حقلية	3.5	3	2	نبات عام
2	-	2	لغة عربية				
19.5	15	12	المجموع	15.5	9	11	المجموع

المرحلة الثانية

الفصل الثاني				الفصل الاول			
وحدة دراسية	ساعة عملي	ساعة نظري	الموضوع	وحدة دراسية	ساعة عملي	ساعة نظري	الموضوع
2	-	2	اساسيات اقتصاد زراعي	3.5	3	2	ادارة مزارع
3.5	3	2	محاصيل زيتية وسكرية	3.5	3	2	اساسيات بستنة
2.5	3	1	اساسيات عم الاحصاء	3.5	3	2	مكائن والآلات زراعية
3.5	3	2	اساسيات احياء مجهرية	3.5	3	2	اساسيات صناعات غذائية
3.5	3	2	الري والبزل	3.5	3	2	خصوبة التربة والاسمدة
1	--	1	حرية وديمقراطية	1.5	3	-	تطبيقات في الحاسوب 2
16	9	10	المجموع	19	18	10	المجموع





المرحلة الثالثة

الفصل الثاني				الفصل الاول			
وحدة دراسية	ساعة عملي	ساعة نظري	الموضوع	وحدة دراسية	ساعة عملي	ساعة نظري	الموضوع
3.5	3	2	بيئة نبات	3.5	3	2	وراثة عامة
3.5	3	2	محاصيل الياق	3.5	3	2	تصميم وتحليل تجارب
3.5	3	2	محاصيل حبوب وبقول 2	3.5	3	2	حشرات محاصيل حقلية
3.5	3	2	امراض محاصيل حقلية	3.5	3	2	محاصيل علف
1	-	1	حلقات دراسية	2.5	3	1	تصنيف نبات
3.5	3	2	تكنولوجيا بذور	3.5	3	2	محاصيل حبوب وبقول 1
18.5	15	10	المجموع	20	18	11	المجموع

المرحلة الرابعة

الفصل الثاني				الفصل الاول			
وحدة دراسية	ساعة عملي	ساعة نظري	الموضوع	وحدة دراسية	ساعة عملي	ساعة نظري	الموضوع
3.5	3	2	تربية نبات	3.5	3	2	نباتات عقاقير
3.5	3	2	منظمات النمو النباتية	3.5	3	2	فسلجة نبات
3.5	3	2	مكافحة ادغال	2.5	3	1	حياتية الادغال
3.5	3	2	ادارة مراعي	3.5	3	2	ادارة محاصيل
3.5	3	2	نوعية محاصيل	3.5	3	2	تقانات احيائية
1.5	3	-	مشروع بحث	1.5	3	--	مشروع بحث
19	18	10	المجموع	17.5	18	9	المجموع



## المختبرات العلمية

### 1- مختبر فسلجة النبات والتقانات الاحيائية:-

يتواجد في القسم مختبر متخصص لعلوم فسلجة النبات والتقانات الاحيائية اضافة الى العلوم ذات العلاقة مثل الوراثة وتصنيف النبات والاحياء المجهرية وتتوفر في المختبر الاجهزة والمستلزمات المختبرية مثل المجاهر ليتسنى فحص العينات النباتية والاحيائية كما يحتوي المختبر على مسخن كهربائي لغرض اكمال التجارب والعمل فيها وقد جهز المختبر باحدث الاجهزة كجهاز PCR الخاص بتحليل ابحاث DNA والجينات وكذلك HPI C وجهاز مايكروكردال .

### 2-مختبر انتاج محاصيل الحبوب والبقول :-

يحتوي هذا المختبر على العديد من الاجهزة الحديثة والمتعلقة باجراء التجارب للباحثين في القسم وكذلك التجارب الخاصة بالمنهاج الدراسي لطلبة المحاصيل الحقلية ومن الاجهزة المتوفرة في المختبر جهاز تحليل نسبة الزيت وجهاز تحليل نسبة البروتين وجهاز قياس الكوروفيل ومساحة الورقة واجهزة الطرد



المركزي وجميع اجهزة قياس الحرارة والرطوبة والضغط .

### 3- مختبر تكنولوجيا البذور:-

تم توفير اغلب الاجهزة المطلوبة لتشغيل المختبر كالمنبات واجهزة عد البذور وجهاز طحن البذور وجهاز تقسيم البذور وجهاز قياس نسبة رطوبة البذور بالاضافة الى عدة لتشريح وتقطيع البذور وكافة المواد المختبرية اللازمة لاجراء الفحوصات المختبرية على البذور.

### 4- مختبر النباتات الطبية والادغال :-

يتم توفير جهاز HPIC لتقدير المواد الفعالة في النباتات الطبية والعطرية بالاضافة الى توفير مبيدات الادغال مثل مبيدات الادغال رفيعة الاوراق ومبيدات الادغال عريضة الاوراق والمبيدات الانتخابية والجهازية .

### 5-مختبر فسلجة الأذغال ( قيد الانشاء )

وقد باشر القسم العمل به بعد ان انهي المراحل الاولى منه ومن المؤمل ان يتم انجازه خلال نهاية هذا العام ليكون جاهز الاستخدام في العام المقبل 2016- 2017 .



### الحقول العلمية

للقسم ميدان حقلي تطبيقي يمكنهم مشاهدة وتطبيق الجانب العملي باشراف التدريسيين والفنيين . كما يمكن استخدامه للابحاث العلمية من قبل التدريسيين ومن قبل الطلبة في اجراء بحوث تخرجهم. وقد نفذت الكثير من التجارب والبحوث وقد تم نشرها في مجلات عالمية ومحلية .



### نشاطات القسم:-

- 1- إقامة دورات تدريبية.
  - 2- المشاركة في المؤتمرات العلمية خارج وداخل الكلية.
  - 3- العمل على تفعيل الدور الإنتاجي للمحاصيل الحقلية والعلفية.
  - 4- نشر البحوث العلمية في مجلات علمية عالمية ومحلية.
  - 5- إجراء بحوث علمية تطبيقية.
  - 6- التعاون مع دوائر المحافظة ذات العلاقة في عدة مشاريع.
- النشاطات البحثية والمؤتمرات